



広報

2020 No.44

なが
NAGA FIRE DEPARTMENT



P2・3



災害への備え！

P4

火災の原因

P5

住宅用火災警報器・感震ブレーカー

P6・7

消防ホットニュース

P8

令和2年度防災ひとづくり事業各部門優秀賞受賞者・作品紹介
消防出初式案内・消防プレゼントクイズ

災害への備え!

特集

「災害への備え」と聞くと備蓄品や持ち出し品をまず考えてしまう人も多いと思います。もちろんそれも大事ですが、避難するために安全を確保することも同じくらい重要なことです。

台風・大雨・洪水の対策



年々大型化する台風、大雨にも注意が必要です。ただ、突然起

る地震に比べ、台風や大雨、洪水は、ある程度事前の予測が可能です。台風や大雨に対しては天気予報やニュースで情報をキャッチして、早めの対策を考え、迅速に行動しましょう。

「念のために避難」という考え方

★**明るいうちに「念のために避難」**
夜間の移動は困難と危険が伴います。停電が起これば、さらに危険度は高まり、移動がしづらくなります。夜間に降水量が増える可能性がある場合は、昼間のうちに避難しておくとう安心です。

また、近所に高齢者や子ども、体の不自由な方などがある場合は、声をかけ合って協力することも忘れずに。

★**水がくる前に「念のために避難」**
河川が決壊したときに流れてくる濁流は、想像以上に激しい



「日頃からしておくこと」

家の周りの安全対策は、大雨になってからでは間に合いません。日頃から確認しておきましょう。

「ハザードマップ」ってなに

ハザードマップは、自然災害時に被害が想定される範囲と避難に関する情報を地図にまとめられたもので、市民の防災意識を高め、災害時には円滑な避難行動や、人的被害の軽減を図るために、紀の川市、岩出市が作成している大切な防災情報です。ハザードマップをもとに、次のことを確認しておきましょう。

★危険なポイントを確認する

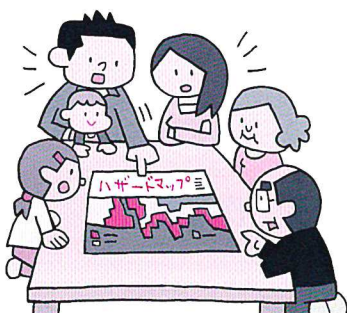
自宅の周りにおける注意する場所を、家族みんなで確認することも重要です。

自宅から避難場所などへの経路や、ふだんよく使う道などの危険度を地図に示してまとめる。

例えば地震のときに倒れそうなもの、大雨のときに水がたまりそうなところなど。地震のときは通らない、大雨のときは足元に注意!というような注意も書き込むとより心強いものとなります。

★「ここがダメ!ならば」を覚えておく

決めておいた避難場所や避難経路が、使えなくなることもあります。その場合は親戚の家や知人宅などを代替避難場所として決めておくといいでしょう。子どもたちだけで行けるよう、道順を覚えておくことも忘れずに。避難経路も複数確保しておくことより安心です。



非常用持ち出し品

非常用持ち出し品とは？

避難するときに持ち出す最小限の必需品です。リュックサックなど持ち出し袋が重すぎると避難に支障がでます。必要最低限のものをまとめ、すぐ取り出せる場所に保管しておきましょう。

貴重品

多少の現金、預金通帳、印鑑、健康保険証、住民票のコピーなど



救急医療品

傷薬、ばんそうこう、解熱剤、かぜ薬などのほか、常備薬、お薬手帳があれば必ず用意する。



懐中電灯

できれば一人に一つずつ用意(電池が必要な場合は、予備の電池も忘れずに)



携帯ラジオ

小型で軽く、AMとFMの両方を聞けるもの



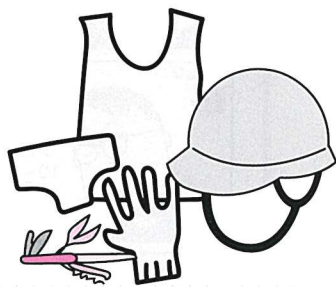
非常食・水

缶詰や乾パンなど、火を通さずに食べられるもの



その他

ヘルメット、下着類、タオル、生理用品(女性)、軍手、ライター、ナイフ、ティッシュなど



日常備蓄のコツ

「ローリングストック法」
(ローリングII回す、ストックII蓄える)

「備蓄」というと、災害に備えて長期保存できる「非常食」をストックしておく。そしてそれがいつの間にか期限切れになっている・・・そんなことってありませんか？日頃から使える物を少し多めにそろえ、使った分だけ買い足していく「日常備蓄」という方法なら、手軽に始められます。

★条件は3つ！
①賞味期限が1年程度ある
②調理不要
③常温保存が可能

★ローリングストックしやすい食材
レトルト食品
カレーや丼もの以外に、体調が悪くなっても食べられる消化の良いおかゆや雑炊もストック！

インスタント食品

お湯をかけるだけで食べることができ、洗い物が発生しない1食分カップになっているタイプがおすすです。

乾物

水で戻すだけで食べることができ、高野豆腐や切り干し大根、昆布、鰹節などのほかに災害時の配給品は炭水化物が多くなり栄養が偏りがちになります。ドライフルーツなどもストック！

缶詰

鯖缶や焼き鳥などたくさん種類があります。普段はちよつとひと手間加えることで、アレンジ一品にもなります。

お菓子など

ビスケットやチョコレート、コーヒーなど家族が好きなものを用意しておく、心がホッとして元気ができます。

ブドウ糖や総合ビタミン剤などの栄養補助食品もあると重宝します。水(備蓄ポリ容器のほかに、ペットボトルやウォーターサーバーも備蓄になります)やカセットコンロ、割りばしや紙皿も必須アイテムです。

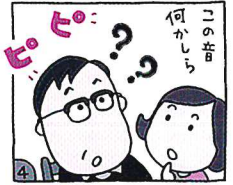
備蓄食品は日頃から、栄養バランスや使い勝手を考えて各家庭に合った食品を選ぶことが大切です。

ふだんの生活が快適なことも大切。ストック品が多すぎて、置き場に困ることのないようにしましょう。



火災の原因 あなたのそばに!

令和元年の全国で発生した火災件数は、37,683 件で、そのうち住宅火災は 10,784 件でした。ちょっとした不注意が火災の原因となります。



🔥 燃焼機器の火災

ストーブには燃えやすいものを近づけないようにしましょう。燃料キャップはきちんと閉まっているか確認しましょう。



🔥 調理中の火災

天ぷら油を使用していると、きはその場から離れないようにしましょう。



🔥 電気火災

電気器具は正しく使い、コンセントは、時々そうじしましょう。



🔥 たばこの火災

寝たばこや、たばこのポイ捨てはやめましょう。



🔥 たき火

風の強いときのたき火はやめましょう。



🔥 放火

家のまわり燃えやすいものを置かないようにしましょう。



🔥 火遊び

子どもには、ライターやマッチで遊ばせないようにしましょう。



気を付けて! 消毒用アルコールを安全に使用してください!!

★火気に近づけると引火しやすいコンロ等を使用した調理など火気の近くで使用はやめましょう。

手指消毒してすぐの喫煙も注意が必要です。

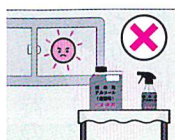
★アルコールから発生する可燃性蒸気は、空気より重く低いところにたまりやすい

消毒用アルコールの詰替えを行う所は、通気性の良い場所や常時換気が行える場所を選び、換気を行います。漏れ、あふれ、飛散しないように注意しましょう。

★保管場所は、直射日光が当たる場所等、高温になる場所を避けましょう。

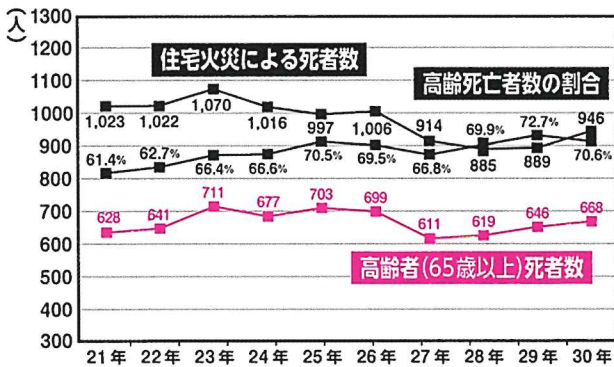
熱せられることで、可燃性蒸気が発生します。また落下や衝撃を与えないよう注意しましょう。

★ウオッカ等のアルコール濃度の高い酒類にも同様の危険性があります!!



火災を防ぐためには？

令和元年の消防白書によると：
 ●建物火災による死者の約9割が住宅で発生
 ●死亡原因の約5割が逃げ遅れ
 ●死者の約7割が65歳以上の高齢者



資料提供元：一般社団法人 日本火災報知機工業会

対策1 知る

住宅用火災警報器を

設置しましょう！

「住宅用火災警報器」は、煙や熱を感じて住宅内で火災が発生したことを早期に警報音や音声で知らせ、火災で亡くなる原因で最も多い「逃げ遅れ」を防ぎます。

●寝室と階段（2階に寝室がある場合）に設置します。

●定期的に正常に作動するか点検しましょう。

●10年を目安に交換しましょう。



対策2 消す

住宅用消火器を設置しましょう

万が一火が出てしまったときは、消火器を使用した初期消火が有効です。デザイン豊富で軽量、女性やお年寄りでも使いやすく、火元を狙いやすくなっています。



対策3 着火を防ぐ

防炎品を使用しましょう

燃えにくく加工された防炎品は、容易に燃え上がりずまた燃え広がりにくいです。エプロン、パジャマなどの衣類や寝具、カーテンからの火災を防ぎます。



対策4 協力する

近所との協体制を作りましょう

「存じますか？」

地震による電気火災対策には 感震ブレーカーが効果的です！

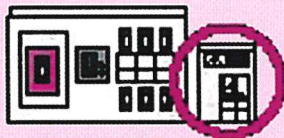
地震による電気火災とは、地震の揺れに伴う電気機器からの出火や、停電が復旧した時に発生する火災のことです。東日本大震災で原因が特定されたもののうち、過半数は電気が原因でした。感震ブレーカーは地震の揺れを感じてブレーカーやコンセントなどの電気を自動的に止める器具です。不在時やブレーカーを切つて避難する余裕がない場合に電気火災を防止する有効な手段になります。



東日本大震災における火災の発生原因



分電盤タイプ (内蔵型)

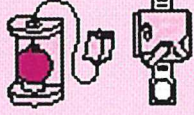
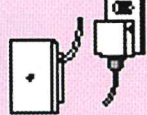


分電盤タイプ (後付型)

感震ブレーカーの主な種類



コンセントタイプ

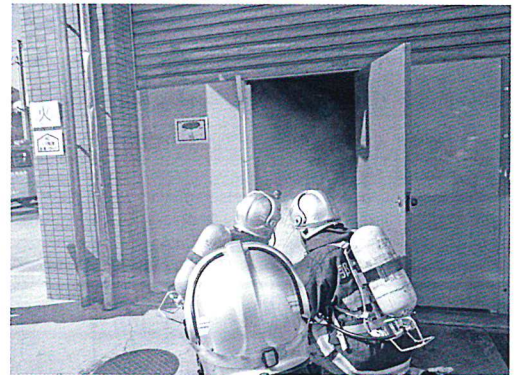


簡易タイプ

★警防技術向上訓練を実施

本訓練は、那賀消防組合警防規程に基づき迅速かつ効果的な消防技術の向上を図るとともに、検証を通して確実・安全な災害現場活動能力、隊員の士気高揚を図ることを目的として実施しました。

令和2年10月20・21日の2日間、那賀消防組合消防本部通路を平屋建て倉庫と見立て、開口部からの放炎により、隣接建物に延焼の恐れがあるとの想定で、1小隊4人（合計8小隊32人）が実践しながらの訓練を実施しました。今後も訓練等を通じて、職員の内なる知識・技術の向上に努めてまいります。



★ドライバー研修を実施

令和2年9月28・29日の2日間、岩出自動車学院の協力をえて、緊急車両を運転する職員に、車両特性を理解し、安全な運転技術・技能を身につけることを目的とした研修会を実施しました。

運転適性検査では、個々が持つ運転時の不安全傾向が明らかとなり、運転技能チェックでは、安全運転に必要な車両感覚及び危険度などの診断を行うことができ、運転技能のレベルを測ることができました。今回の研修で、運転技術の向上



が図れたのと同時に自身の弱点を知ることが最大の収穫となりました。

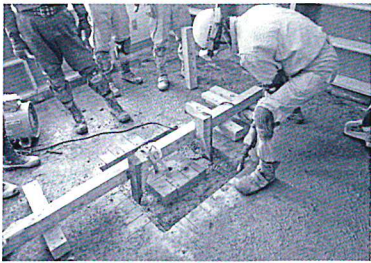
今後は、運転に対する弱点を自覚し、より一層安全運転を心掛け、1分1秒でも早く現場到着できるように努めてまいります。

★都市型搜索救助訓練を実施

令和2年6月16日から19日までの4日間、解体予定の校舎において、訓練を実施しました。

この訓練は、倒壊した建物内から要救助者を救出するのに必要な空間を確保するための知識・技術を習得し、職員間で共通認識を持ち、現場活動能力の向上を図ることを目的に実施しました。

実際の建物を使用することができ、貴重な機会であり、大変有意義な訓練となりました。



管内消防自書

火災のようす

令和元年中の紀の川市、岩出市で発生した火災は48件で、火災損害額は1億4千130万1千円でした。

これを前年と比較すると、

火災は2件増加、損害額は1億1千349万6千円増加しました。火災種別では、建物火災15件、車両火災4件、その他火災29件となっています。

統計上の火災

件数は48件ですが、ひとつ間違えれば

火災となる軽微な災害への出動が174件ありました。

次に、火災原因別に見てみますと、たき火が19件、放火の疑いが6件、火遊びが3件、ガスコンロが2件、たばこが2件となっています。人的被害は死者4名、負傷者1名でした。

●令和元年中 火災出動件数

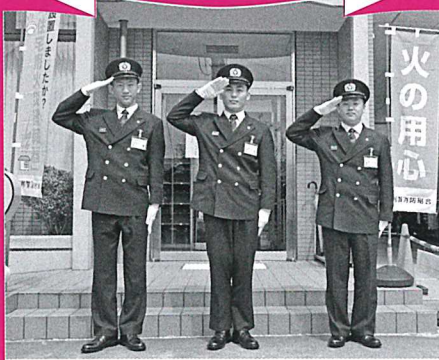
		紀の川市	岩出市	合計
建物	件数	9件	6件	15件
	焼損面積	1,225㎡	350㎡	1,575㎡
車両	件数	3件	1件	4件
	焼損車輛	3台	1台	4台
その他	件数	25件	4件	29件
	焼損面積	10,182㎡	672㎡	10,854㎡
計	件数	37件	11件	48件
	損害金額	107,194千円	34,107千円	141,301千円



これからの季節、火を取り扱う機会が多くなると思いますが、火の元には十分な注意をお願いします。



那賀消防組合
ニューフェイス3名誕生



右から、名前を紹介します。

櫻井 康成 市民の方々に信頼される様な、救急救命士、消防士になりたいと思います。

生熊 飛呂人 1つでも多くの命や財産を守り、頼りになる消防職員になります。

鳥淵 怜 市民の皆様にも頼られる消防士になれるよう努力します。



★新型コロナウイルス感染症への対策について

那賀消防組合の救急隊は、発熱、倦怠感、呼吸器症状がある傷病者を搬送する場合、写真のような感染防護衣を着用して出動します。

また、救急車内にもビニールシートを張り、ウイルスの飛散を少なくする対策を取っております。

コロナウイルスを「うつさない・うつらない」ために救急車内や使用器具の消毒等を念入りに行い、感染拡大防止に十分注意した活動を行ってまいりますのでご理解、ご協力をお願いします。

★最新高規格救急車の配備について

令和2年11月上旬から、中消防署（岩出市中迫）と南消防署（紀の川市桃山町調月）に最新の高規格救急車が配備されました。

現在、那賀消防組合では6台の高規格救急車が救急出動（令和元年5、119件出動）し活躍していますが、その内の2台が総走行距離30万キロメートル近くとなり、各部品の老朽化等で修理や整備に出す回数が増え、救急出動に支障をきたしていました。

配備された高規格救急車には、最新の救急資器材を積載、また緊急走行



時に欠かせない赤色灯（回転灯）の視認性（よ）を向上させたことにより、周囲を走行している車両ドライバーに救急車の存在を認識してもらい、救急車の優先走行や交差点付近での接触事故防止に繋がっていきます。

●救急搬送傷病程度

	軽症	中等症	重症	死亡	合計
急病	1,393	1,248	443	43	3,127
交通事故	284	127	27	2	440
一般負傷	355	341	95	0	791
上記以外	103	326	132	6	567
合計	2,135	2,042	697	51	4,925

救急出動件数

令和元年中の救急出動件数は、5,119件で、1日平均14件出動しました。

救急搬送した傷病者の内訳を見てみると、軽症（入院の必要なし）が2,135名、中等症（3週間未満の入院が必要）が2,042名、重症（3週間以上の入院が必要）が697名、死亡が51名で、搬送した傷病者の約43%は、入院の必要がない軽症者でした。

病院案内

日曜、休日等に診療が可能な医療機関等

▼和歌山県救急医療情報センター
☎073・426・1199
24時間体制で最寄りの医療機関を案内します。

▼那賀休日急患診療所
☎0736・77・6410
日曜日、祝日及び年末年始診療可
午前9時～午後4時30分

▼和歌山市夜間休日急患診療センター
☎073・425・8181
土曜日
午後7時～翌午前6時
日曜・祝日
午前10時～正午
午後1時～午後5時
午後7時～翌午前6時

▼子ども救急相談ダイヤル#8000番
☎073・431・8000
平日
午後7時～翌朝9時
土・日・祝日
午前9時～翌朝9時
専門の看護師が相談に応じます。

▼和歌山市歯科休日急患診療センター
☎073・428・3588
休日
午前10時～正午
午後1時～午後3時

※問い合わせは119番を使用せず、一般加入電話
☎0736・61・1791
（通信指令室）にかけるようお願いいたします。

令和2年度 防災ひとづくり事業
「写生画・標語」優秀賞受賞者

「地震防災標語の部」



岩出市 辻 裕

再確認
避難経路に
避難場所



紀の川市 中村 泰造
岩出市 田矢愛加里
岩出市 鳥羽 彩花



紀の川市 堅 恭代
紀の川市 加山 鈴美
紀の川市 東山 壽彦
岩出市 宮井 拓也
和歌山市 熊代 清寿

「消防車・救急車写生画の部」



山崎保育所
山下 智也



中貴志保育所 澁谷 恵愛
東貴志保育所 前田 逞翔
和歌山中央幼稚園 作野 奨馬



智徳幼稚園 明賀 大知
丸穂保育所 若林祐之介
根来保育所 島 彰良
上岩出保育所 見平 想典
おひさま子ども園 中尾 袖月

救急車は正しく
利用しましょう!!



毎年救急出動が増加しています。限られた台数しかない救急車を緊急性が無いのに要請すると1分1秒を争う生命の危険がある急病人やケガ人への対応が遅くなり、救える命が救えなくなる恐れがあります。

今一度、救急車の適正利用について考えて下さるよう、市民の皆さま方のご理解、ご協力をよろしくお願いします。

消防プレゼントクイズ

本誌を読んでカッコに当てはまる言葉と、住所、氏名、年齢、電話番号、ご意見、ご感想を官製はがきにご記入の上、左記へお送りください。正解者の中から抽選により20名様に景品を差しあげます。

問題 日頃から使える物を少し多めにそろえ、使った分だけ買い足していく()

●応募先

〒649-6215 岩出市中迫154番地
那賀消防組合(防災センター)

●応募締め切り

令和3年1月31日(当日消印有効)
発表は景品の発送をもって、かえさせていただきます。



※ご応募いただいた内容については那賀消防組合で適切に管理し、第三者に開示することは致しません。

「消防出初式」を中止します。

「消防出初式」の開催について、新型コロナウイルス感染症の状況を踏まえ、これまで慎重に検討を重ねてまいりましたが、国内外で未だに続いていることを鑑み、来場者をはじめ関係者の皆さま方の安全を第一に考えた結果、開催を中止せざるを得ないとの判断に至りました。

「消防出初式」を楽しみにされていた皆さまには、大変ご迷惑をおかけいたしますこと、深くお詫び申し上げます。

この苦難を市民の皆さまと共に乗り越え、より一層皆さまの信頼・期待に応えられるよう職員一同取り組んでまいりますので、今後ともご理解とご協力のほど、よろしくお願い申し上げます。

※災害情報テレホンサービス
0736(61)1889

編集・発行

那賀消防組合消防本部 〒649-6215 岩出市中迫154番地
TEL 0736(61)0119 FAX 0736(63)0809
ホームページアドレス http://naga-fire.jp/