

広報

2021 No.45

# なが

NAGA FIRE DEPARTMENT



P2-3

特集

## 地震への備え!

P4

避難指示で必ず避難

P5

「消火器」・「救急車は限られた資源です」

P6

消防ホットニュース

P7

消防最前線

P8

令和3年度防災ひとづくり事業各部門優秀賞受賞者・作品紹介  
消防出初式案内・消防プレゼントクイズ



# 特集 ● 地震への備え あなたは準備できていますか？

## 南海トラフ地震発生確率 30年以内に70〜80%

南海トラフ地震で、マグニチュード8〜9クラスの地震が30年以内に発生する確率が70〜80%（2020年1月24日時点）とされています。南海トラフでは過去1,400年間に約90〜150年の間隔で大地震が発生しており次の地震までの間隔を88.2年と予測しています。1944年の昭和東南海地震や1946年の昭和南海地震が発生してから、2021年は約75年を経過しており、南海トラフにおける大地震発生の可能性が高まっています。

## 避難所への避難と在宅避難

備えていない人の多くは、「いざとなったら避難所に行く」と言います。大規模な災害が発生したら被災者数も多くなり、避難所はパンクし、避難所に入らずに外で過ごしている人もたくさん出てきます。もしかすると、避難所へ行く道が塞がっていたり、避難所自体が被災することも

考えられます。運良く入れたとしても、避難所はホテルではないので学校の体育館や公民館に布団や枕の用意があるはずもなく、床の上に寝なければなりません。また、お弁当が配られたり、炊き出しがあると思いかもしれませんが、水すらもらえないこともあります。

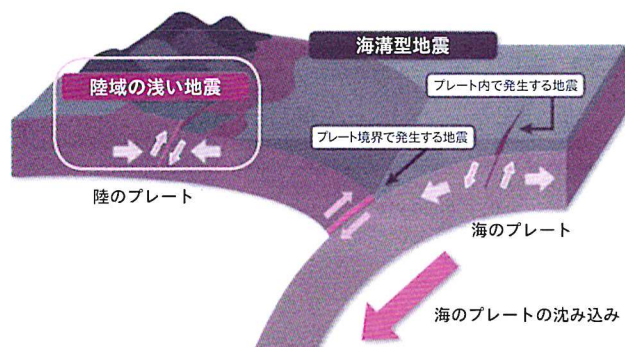
また避難所では、環境の変化により体調を崩すことも考えられます。自宅の被災が最小限で居住できる状態であれば、在宅避難もできます。事前に自宅の耐震化を行い、水や食料・日用品、ライフラインの代替品を備えておき準備を整えておきましょう。

命の期限とされる「72時間」を乗り越えても被害の規模が大きければ、行政も一人ひとりに手厚いサポートができるはずもなく、サポートをしてくれるのは最低限生きていけるレベルまで。ライフラインが復旧するまで1ヶ月以上かかることも珍しくありません。

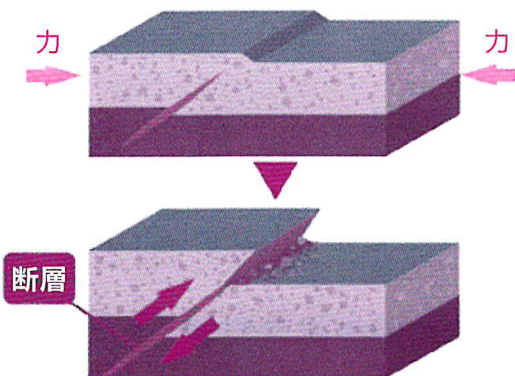
「大地震が起きたら」を想像し、自分で考え行動することが大切です。

## ● 地震の種類と特徴

日本列島周辺で発生する地震のタイプ



### 陸域の浅い地震の発生のしくみ



### 海溝型地震

地球はプレート（岩盤）で覆われており、海のプレートが陸のプレートの下に常に少しずつ沈み込んでいます。もぐりこむ境界ではひずみがたまり、ひずみが限界に達して陸のプレートが元に戻ろうと跳ね上がることで地震が発生します。津波を伴う巨大地震になりやすい傾向があります。

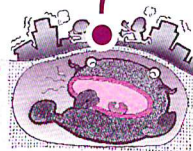
**特徴：**小さな縦揺れの後に、ゆっくりとした大きな横揺れが長く続く（数分間）  
東日本大震災や南海・東南海地震はこのタイプの地震です。

### 陸域の浅い地震

海のプレートの沈み込みにより、陸のプレート内部ではひずみがたまり、ひずみが大きくなると岩盤がずれて（断層）地震が発生します。震源が浅く、人の生活する真下で発生することが多いので大きな被害につながりやすい傾向があります。

**特徴：**いきなり大きな縦揺れ（下から突き上げる）が比較的短時間おこる（数十秒間）  
阪神・淡路大震災や新潟県中越地震・熊本地震はこのタイプの地震です。

**雑学** | 自然地震だけでなく、発破工事や核の地下実験などで起こる人工地震もあります。某バンドのコンサートでファンが一斉にジャンプしたため、付近で揺れを感じたということもあったそうです。





## ◎物の備え

### 在宅避難が可能な時の備え

食料品や日用品はもちろん、ガス・電気・水道の代替品として、カセットコンロ、懐中電灯と乾電池、水はペットボトルなどの水を多めに準備し、トイレは携帯用トイレセットを準備しておく、お風呂の残り湯を溜めておくと、排水設備に破損がないときは、処理水として利用できます。



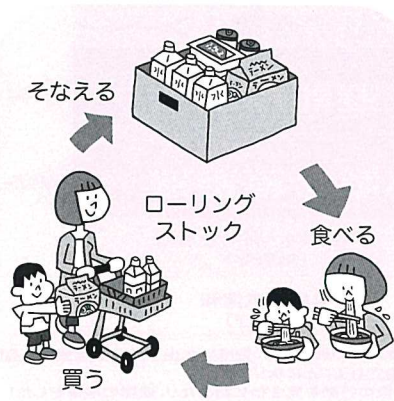
### 避難所へ避難するときの備え 非常用持ち出し袋

避難所で最小限必要となるものを収めます。自分にとって必要なものを考え準備します。子どもや高齢者、ペットなど家族によって必要なものは違ってきます。生き延びるために必要なものを考え準備することが大切です。



### 日常備蓄という考え方

普段使いの食品や日用品を少し多めに買い、使った分だけ買い足すという備蓄方法です。災害用備蓄という考え方では、「食品の賞味期限切れ」や「備蓄品が場所をとる」などの問題が発生しがちですが、普段から消費しながら備蓄するという日常備蓄なら簡単にできます。在宅避難時は備蓄したものを使用し生活します。



### 大切なものもまとめておきましょう！

健康保険証、預金通帳や保険証券・株券、お薬手帳などのコピー、万が一のために家族の写真などをファスナー付きのビニール袋に入れて非常用持ち出し袋に入れておきます。運転免許証など顔写真がついていると身分証明書になるので避難時は忘れず携行します。



家族や親戚、その他の連絡先なども携帯電話が使えなくなることを考え、紙ベースにリストアップしておくのもよいでしょう。

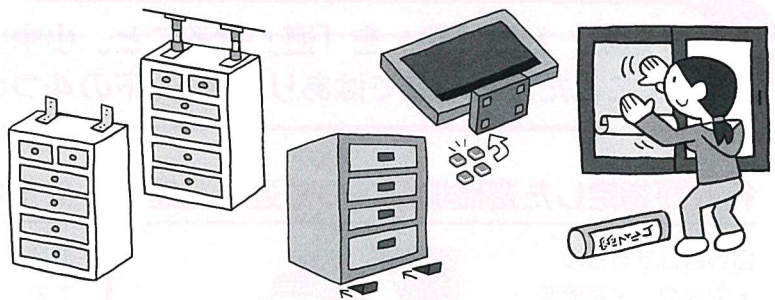
## ◎室内の備え

地震負傷者の多くの人は家具類の転倒・落下・移動が原因です。部屋にまったく物を置かないわけにもいかないので、下敷きにならないように家具類を配置し対策を行います。

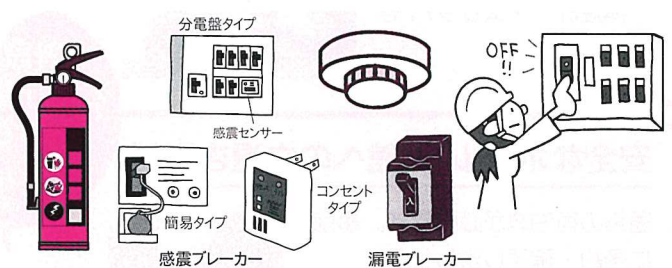
◎寝室や過ごす時間が長い部屋、避難経路となる部屋の出入り口、廊下にはできるだけ家具を置かない。特に転倒すると危険な背の高い家具は置かない。



◎転倒・落下・移動防止の器具を使い固定する。



◎出火・延焼を防ぐための防火対策も行います。住宅用消火器や住宅用火災警報器の設置、漏電など異常電流が流れると電気が切れる漏電遮断器や地震の強い揺れを感知して電気を遮断する感震ブレーカーなどを設置すると安心です。そのほか、プロパンガスボンベの固定やコンロ周りの整理、石油ストーブを使用するときは、周りに燃えやすいものを置かないなどの対策をします。避難時は、通電火災を防ぐためブレーカーを「切」にします。



## ◎その他の備え

- ◎避難場所を確認しましょう。
- ◎耐震診断を受けましょう。建物倒壊による圧死を防ぎます。
- ◎家族と自宅の電気ブレーカーやガスの元栓の位置や操作方法を確認する。また外出時に被災した場合の安否確認方法や集合場所の確認を行いましょう。
- ◎災害時はご近所さんとのつながりが大事です。防災訓練などに参加する、日頃から挨拶を交わすなどしてご近所さんとのつながりを広げましょう。

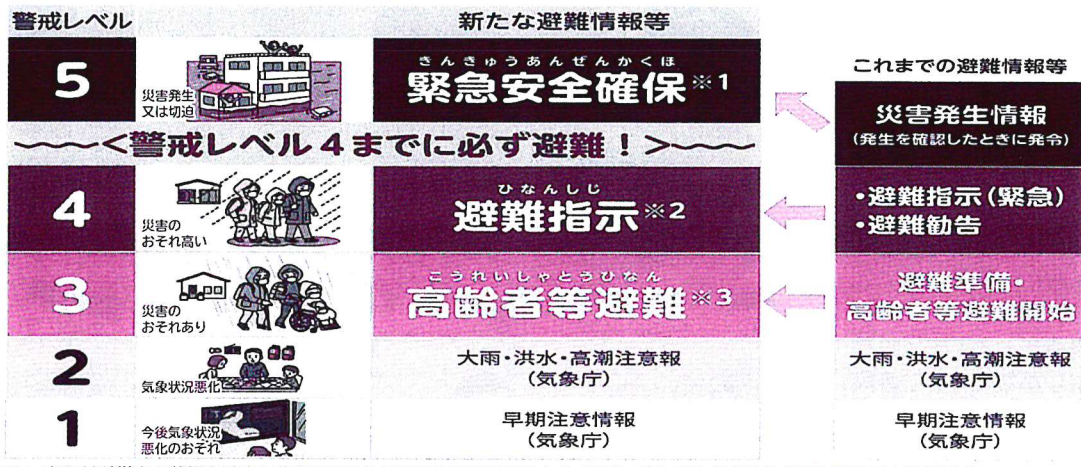


令和3年5月20日から

警戒レベル  
4

# 避難指示で必ず避難

## 避難勧告は廃止です



※1 市町村が災害の状況を確実に把握できるものではない等の理由から、警戒レベル5は必ず発令される情報ではありません。  
 ※2 避難指示は、これまでの避難勧告のタイミングで発令されることとなります。  
 ※3 警戒レベル3は、高齢者等以外の人も必要に応じ普段の行動を見合わせ始めたり、避難の準備をしたり、危険を感じたら自主的に避難するタイミングです。

警戒レベル5は、  
すでに安全な避難ができず  
命が危険な状況です。  
警戒レベル5緊急安全確保の  
発令を待ってはいけません！

避難勧告は廃止されます。  
これからは、  
警戒レベル4避難指示で  
危険な場所から全員避難  
しましょう。

避難に時間のかかる  
高齢者や障害のある人は、  
警戒レベル3高齢者等避難で  
危険な場所から避難  
しましょう。

「避難」とは「難」を「避」けること。小中学校や公民館に行くことだけが避難ではありません。下の4つの行動があります。



### 行政が指定した避難場所への立退き避難

自ら携行するもの  
・マスク ・消毒液  
・体温計 ・スリッパ等



### 安全な親戚・知人宅への立退き避難

普段から災害時に避難することを相談しておきましょう。  
(※ハザードマップで安全かを確認しましょう)



普段から  
どう行動するか  
決めておき  
ましょう

### 安全なホテル・旅館への立退き避難

通常の宿泊料が必要です。事前に予約・確認しましょう。  
(※ハザードマップで安全かを確認しましょう)



### 屋内安全確保

- ①家屋倒壊等氾濫想定区域に入っていない
  - ②浸水深より居室は高い
  - ③水がひくまで我慢でき、水・食糧などの備えが十分ある
- 3つのポイントが確認できれば自宅にとどまり安全を確保することも可能です。  
(※ハザードマップで確認しましょう)



※豪雨時の屋外の移動は車も含め危険です。やむを得ず車中泊する場合は、浸水しないよう周囲の状況等を確認してください。また土砂災害の危険がある区域では立退き避難が原則です。



事業者の皆さまへ

消防法令に基づいて設置されている（※家庭用ではありません）  
**旧規格消火器は令和3年12月31日までに交換が必要です**



24時間  
安心を見守ります  
住宅用  
火災警報器は



● 消火器の「設計標準使用期限」が書かれていない消火器も旧基準のため交換の対象です。  
 ※メーカーにより表示方法が違います。



● 適応火災のマークが「文字表示」の消火器は、新規格消火器に交換してください。

まとめ知識



住宅用消火器は、おおむね5年で交換をおすすめします（義務ではありません）

【住宅用消火器の適応火災表示例】

普通火災適応	天ぷら油火災適応	ストーブ火災適応	電気火災適応

● 古くなった消火器はどうするの？  
 ● 買い替えの場合は、販売店にご相談ください。  
 ● 処分の場合は、消火器リサイクル推進センターをご利用ください。  
 ● お問い合わせ先  
 消火器リサイクル推進センター  
 電話03-5829-6773  
 受付時間 9時から17時  
 （土・日・祝日・年末年始を除く）  
 ※エアソール式簡易消火器、海外製消火器は対象外です。



救急車は限られた資源です ～適正な救急車利用のために～

救急車利用マニュアル (<https://www.fdma.go.jp/publication/portal/post9.html>)



今日の国内を見ますと、多くの地域で人口減少に歯止めがきかず、少子高齢化は統計上でも顕著であり、那賀消防組合が管轄する紀の川市・岩出市におきましても、人口に占める65才以上の住民の割合が25%を超え、4人に1人が高齢者となっています。  
 人口減少にも関わらず救急件数は増加しており、当消防組合でも勤務体制を変更し救急隊数を増やして対応しています。  
 救急車は限りある資源です。市民の皆さまが適正に利用し、誰もが必要な時に救急医療が受けることのできる「安心・安全な紀の川市・岩出市」にしましょう。

高齢者施設のための救急ガイドブックを作成

那賀消防組合における救急搬送人数は、管内の人口の減少に反して平成30年（5,136人）までは増加傾向にあり、令和2年にはコロナ禍もあいまって4,492人まで減少しました。それでも一日当たりの救急件数は12.9件にのぼり、救急需要の増加が現場到着の遅れにつながる原因となっています。  
 前述のとおり令和2年の救急搬送人数は4,492人でしたが、このうち高齢者施設からの要請が279件と全体の6.2%を占め、救急搬送人数に占める割合は年々増加しています。そこで、高齢者施設職員の方々が施設内で取り組むことのできる病気やケガの予防方法を紹介、「かかりつけ医」の普段からの健康相談体制や「協力医療機関」による受診体制の構築をサポート、それでも起こりうる救急要請時の円滑な対応を提案し、皆さまの仕事をサポートするためガイドブックを作成しました。

救急ガイドブック (<http://www.naga119.gr.jp/kyuukyugaidobukku/gaidobukku.html>)



夜間・休日の診療時間外だった 救急車は無料だから 優先的に診てもらえる

どこか病院に行けばいいから 交通手段がない

救急車を呼ぶ前に考えよう

資料提供元 一般社団法人 日本消防工業会・一般社団法人 日本火災報知機工業会



# 消防ホットニュース

## ★警防技術向上訓練を実施

本訓練は、最先着消防隊の警防活動能力の向上を図るとともに、小隊長指揮下における統制活動の習得を目的として実施しました。

令和3年10月20・21日の2日間、那賀消防組合消防本部訓練場の模擬建物を活用して、2階の一室から出火、隣室への延焼拡大危険があるとともに、同2階に居住者が逃げ遅れているとの想定で、実践さながらの訓練を実施しました。

今後も訓練を通じて、市民の安全・安心のため職員が更なる知識・技術の向上に努めてまいります。



## ★潜水隊訓練を実施

那賀消防組合では潜水隊長以下、14名の隊員が潜水隊として活動しています。

令和3年6月17・18日の2日間、水難救助の知識及び技術の向上、若手隊員の育成を目的として、和歌山県消防学校の水難救助施設（水深4.5m）を借用し訓練を実施しました。

訓練は、基本となるエントリー、潜降及び浮上、中性浮力、検索方法を実施し、その後負荷訓練で個人の体力限界に挑戦しました。

潜水活動は非常に危険が伴います。

当消防組合では、水難事故に迅速かつ的確な救助活動が行えるように訓練を重ねています。



## ★新型コロナウイルス感染症への対策について

那賀消防組合では、救急車を利用する皆さまと救急隊員を守るため感染防止対策を継続してまいります。走行時、換気のため窓を開ける事や救急車に同乗される方にマスクの着用をお願いすることがあります。

なお、救急隊が写真のような感染防護服を着用して出勤しても、必ずしもその方が新型コロナウイルスに感染しているとは限りません。



# 管内消防白書

## 火災のようす

令和2年中の紀の川市、岩出市で発生した火災は28件で、火災損害額は5千59万円でした。

これを前年と比較すると、火災は20件減少、損害額は9千71万1千円減額しました。火災種別では、建物火災13件、車両火災2件、その他火災13

件となっております。

統計上の火災件

数は28件ですが、ひとつ間違えれば火災となる軽微な災害への出動が163件ありました。

次に、火災原因別に見てみますと、たき火が11件、コンロが3件となっております。人的被害は死者1名、負傷者4名でした。



## ●令和2年中 火災出動件数

		紀の川市	岩出市	合計
建物	件数	9件	4件	13件
	焼損面積	500㎡	122㎡	622㎡
車両	件数	2件	0件	2件
	焼損車輛	2台	0台	2台
その他	件数	6件	7件	13件
	焼損面積	5,265㎡	2,707㎡	7,972㎡
計	件数	17件	11件	28件
	損害金額	24,917千円	25,673千円	50,590千円

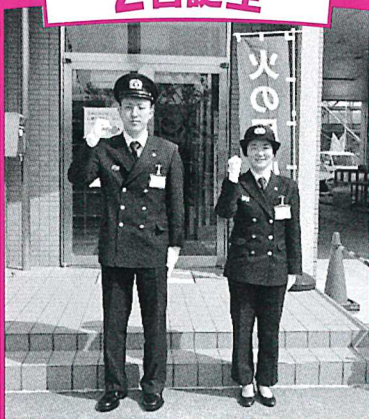


これからの季節、火を取り扱う機会が多くなると思われますので、火の元には十分な注意をお願いいたします。



那賀消防組合

ニューフェイス  
2名誕生



中谷歩佑香  
速水 雄大

右から、名前を紹介します。

何事にも全力で取り組み、市民のみなさまに寄り添える消防職員になります。

那賀消防組合職員として、市民のみなさまの安全を支えていけるように頑張ります。

★来館者10万人達成！  
那賀消防組合防災センターの来館者が、10万人に達成しました。9月8日(水)、「防災まもる君のおりこう教室」(災害に強い安心・安全なまちづくりの推進事業の一環として幼児期より防災についてわかりやすく楽しみながらの学習)に訪れた紀の川市あおば幼稚園年長児29名の皆さまです。園児の代表者2名と当消防組合マスコットキャラクターのしようこちゃんと一緒にくす玉を割り来館者10万人達成を祝いました。  
また西岡消防長が「1993年(平成5年)に那賀消防組合防災センターが開館し、来館者10万人を迎えました。さまざまな年齢の人たちが地震や火災、救急について体験し学んできました。」とあいさつしました。この後、永長次長から園児に記念品を手渡し、節目を喜びました。  
当消防組合防災センターは、市民の皆さまの防火・防災・救急等の研修施設として平成

5年6月15日に開館しました。地震体験・煙体験コーナー・水消火器体験・防災用品展示など多くの市民の皆さまに活用されています。また、平成13年には、学童期の防災教育の取り組みが認められ、「小学校4年生の防災博士」が第5回防災まちづくり大賞の消防科学総合センター理事長賞を受賞しました。  
これからも「災害に強い安心・安全に暮らせるまちづくり」をめざし、さまざまな年齢層に学びや体験を提供できる研修等を行っていきまので、市民の皆さま、どうぞ当消防組合防災センターをご活用ください。



●救急搬送傷病程度

	軽症	中等症	重症	死亡	合計
急病	1,054	1,264	417	76	2,811
交通事故	240	147	26	1	414
一般負傷	256	353	96	5	710
その他	83	309	159	6	557
合計	1,633	2,073	698	88	4,492

救急出動件数  
令和2年中の救急出動件数は、4,733件で、1日約13件出動しました。  
救急搬送した傷病者の内訳をみると、軽症(入院の必要なし)が1,633名、中等症(3週間未満の入院が必要)が2,073名、重症(3週間以上の入院が必要)が698名、死亡が88名で、搬送した傷病者の約4割は、入院の必要がない軽症者でした。



病院案内

日曜、休日等に診療が可能な医療機関等を次に記載してありますので切り取ってご利用ください。

▼和歌山県救急医療情報センター  
Tel 073・426・1199  
24時間体制で最寄りの医療機関を案内します。

▼那賀休日急患診療所  
Tel 0736・77・6410  
日曜日、祝日及び年末年始診療可  
午前9時～午後4時30分

▼和歌山市夜間休日 応急診療センター  
Tel 073・425・8181  
土曜日 午後7時～翌午前6時  
日曜日 午前10時～正午  
午後1時～午後5時  
午後7時～翌午前6時

▼子ども救急相談ダイヤル  
#8000番  
Tel 073・431・8000  
平日 午後7時～翌朝9時  
土・日・祝日 午前9時～翌朝9時  
専門の看護師が相談に応じます。

▼和歌山市歯科休日 応急診療センター  
Tel 073・428・3588  
休日 午前10時～正午  
午後1時～午後3時

※問い合わせは  
119番を使用せず  
一般加入電話  
Tel 0736・61・1791  
(通信指令室)  
にかけるようお願いいたします。





令和3年度 防災ひとつくり事業  
**「写生画・ポスター」**  
**標語・意見発表**  
**優秀賞受賞者**

子ども防災博士  
 意見発表会の部

★★★ 最優秀賞  
 岩出小学校 橋本 七穂

★ 優秀賞  
 上岩出小学校 田中 彩心

**自分の住んでいる地域の災害を予測して**

★★★ 最優秀賞  
 紀の川市 山本 紗己

★★★ 最優秀賞  
 紀の川市 紀の川市

★ 優秀賞  
 紀の川市 近藤しずか  
 岩出市 池添 知也  
 岩出市 西野 聖子

**「応急処置」**  
**「あなたが最初の救急隊」**

★★★ 最優秀賞  
 西貢志小学校 中野 凱琉  
 山崎小学校 平井 杏和  
 根来小学校 前原 愛琉

★ 優秀賞  
 西貢志小学校 中野 凱琉  
 山崎小学校 平井 杏和  
 根来小学校 前原 愛琉

防火・防災・救急ポスターの部  
 ★★★ 最優秀賞  
 田中小学校 亀若 詩乃

消防車・救急車写生画の部

★★★ 最優秀賞  
 上岩出保育所 児玉 湊和

★ 優秀賞  
 中貴志保育所 坂口 和磨  
 根来保育所 岡口 侑輝  
 おのみなと紀泉台幼稚園 吉田 泰基




「救急車を呼んだはずなのに、消防車も来た。」  
 「火事でもないのに消防車が出動している。」と驚いた方がいるかもしれません。

近くの救急車が出動中で重症患者の元に救急車の到着が遅れる場合やヘリコプターでの救急搬送、救急隊だけでは救出・搬送が困難な場合等に、近くの消防隊が出動しますので、市民の皆様もご理解、ご協力をよろしくお願いします。

# 消防プレゼントクイズ

本誌を読んで〇〇に当てはまる言葉と、住所、氏名、年齢、電話番号、ご意見、ご感想を官製はがきにご記入の上、左記へお送りください。正解者の中から抽選により20名様に景品を差しあげます。

**問題**  
 住宅用火災警報器は  
 ○〇たったら取り替える



●応募先

〒649-16215 岩出市中迫154番地

那賀消防組合(防災センター)

●応募締め切り

令和4年1月31日(金)消印有効)

発表は景品の発送をもって、かえさせていただきます。

※ご応募いただいた内容については那賀消防組合で適切に管理し、第三者に開示することは致しません。

## 那賀消防組合消防出初式

★とき 令和4年1月9日(日)

午後1時30分から

★ところ 岩出市西野

大宮緑地総合運動公園

出初式では、放水訓練などを予定していますが、新型コロナウイルス感染拡大防止のため規模を縮小して実施、もしくは中止となる場合があります。詳しくは当消防組合ホームページにて確認を、お願いいたします。

