

広報

なが119

2022年 No.46



P2・3

特集

正しく利用 みんなの救急車！
あなたは もしもの時 できますか？



P4

防火のかわら版

P5

住宅防火いのちを守る10のポイント・住宅用火災警報器

P6・7

消防ホットニュース・消防白書・ニューフェイス誕生

P8

令和4年度防災ひとづくり事業各部門優秀賞受賞者・作品紹介
消防出初式案内・消防プレゼントクイズ

特集

正しく利用 みんなの救急車

近年、全国的に救急車の出動件数・搬送人員はともに増加傾向にあり、救急隊が到着するまでの時間も遅くなっています。全国平均で約9分間かかっています。

また、救急車で搬送された約半数の人が入院を必要としない「軽症」となっているのが現状です。

心臓や呼吸が止まった、意識が無い等、本当に救急車が必要な人のために、救急車がすぐに出勤できるよう、皆さんに今一度、救急車の利用について考えてみていただきたいと思えます。

救急車を呼ぶ前に考えよう



みなさん、知っていますか?

心臓や呼吸が止まると、数秒で意識が無くなり、3〜4分間、何もせずにそのままの状態が続くと救命することが困難となります。

その場に居合わせた人が、救急車が到着するまでの間に、「心肺蘇生法」を行うことで救命できる可能性が大きくなるのです。

救急車の適正利用にご協力ください。

那賀消防組合から救急車の適正利用について、市民の皆様にお願ひがあります。

テレビ、新聞等で報道されているように、軽症での救急要請が増加していることから、救急業務がひっ迫され、救急車が不足する事態が全国的に発生しています。当消防組合においても救急隊が出動してから消防署に帰って来るまで、平均で1時間程度かかっており、最近では連続して出動する機会も増えていきます。緊急で救急車を必要とする事故や急病時に、遠くの救急車が出動することになり、到着が遅れ救える命が救えなくなる恐れがあります。

呼吸苦等を伴わない発熱のみや、軽症と思われる症状での救急要請は控えていただくように皆様のご理解、ご協力をよろしくお願いいたします。



交通手段がない

こんな利用もご遠慮ください。



優先的に診てもらえる

どの病院に行けばいいかわからない

迷った時に利用しよう 全国版救急受診アプリ「Q助(きゅーすけ)」



急な病気やけがで、救急車を呼ぶべきか判断に迷ったことはありませんか?

そんな時のために、住民の方自身で緊急度判定ができる全国版救急受診アプリ「Q助(きゅーすけ)」が総務省消防庁により作成されました。

該当する症状等を画面で選択していくと、緊急度に応じた必要な対応を判断してくれます。もしもの時に役に立つアプリですので、右記QRコードからダウンロードし、ご利用ください。(Web版の利用も可能です。)また、病院案内の連絡先を7ページに掲載しています。

全国版救急受診アプリ Q助 きゅーすけ

症状の緊急度を素早く判定!!! 救急車を呼ぶ目安に!!!

消防庁では、住民の緊急度判定を支援し、利用できる緊急情報の受取、多岐の情報を提供するため、緊急度判定アプリ「Q助」を開発し、全国版救急受診アプリ「Q助(きゅーすけ)」を開発しました。

スマートフォンアプリ

Google Play App Store

総務省消防庁「Q助」案内サイト https://www.edma.go.jp/neuter/topic/med119_qkykyu_app.html

総務省消防庁



緊急自動車に道を譲ってください。

自動車等を運転中に消防車や救急車がサイレンを鳴らしながら接近してきた場合は、周りの状況に注意し進路を譲っていただき、一刻も早く災害現場や医療機関に到着できるようご協力をお願いいたします。



中消防署に新しく高規格救急車が配備されました。



あなたは もしもの時 できますか？

▶ 心肺蘇生法の手順

手順1 反応があるか確認

大丈夫ですか？
あつ、反応がない！

何らかの「応答」や「しぐさ」がない

手順2 119番通報とAEDの手配

あなたは119番通報して、救急車を呼んでください！

それから、あなたはAEDを持ってきてください！

手順3 呼吸を確認する

胸と腹部の動きをみて、普段通りの息があるかないかを見る

正常な呼吸がない場合は…

手順4 ただちに胸骨圧迫（心臓マッサージ）を行う
強く！速く！絶え間なく！

呼吸がないが、異常な呼吸（しゃくりあげるような不規則な呼吸）があるときは、ただちに胸骨圧迫（心臓マッサージ）

胸骨圧迫（心臓マッサージ）をする場所は「胸の真ん中」が目安

強く 胸が、少なくとも5センチメートル沈むように
● 小児・乳児は、胸の厚さの約1/3

速く 1分間あたり、100～120回のテンポで

絶え間なく 中断は、最少に

人工呼吸ができる場合は…

まずは気道を確認する

片手で傷病者の額を押さえながら、もう一方の手の指先をあごの先端に当てて持ち上げます

胸骨圧迫（心臓マッサージ）を30回 + 人工呼吸を2回
1分間あたり、100～120回のテンポで 1回1秒かけて吹き込む

これを交互に繰り返す

人工呼吸を行うさいには、できるだけ感染防護具をお使いください。感染防護具を持っていない場合、持っていないが準備に時間がかかりそうな場合、口と口が直接接触することに躊躇がある場合などは、人工呼吸を省略して胸骨圧迫（心臓マッサージ）に進んでください。

※窒息、溺水、小児の心停止などの場合は、人工呼吸を組み合わせることが望ましいとされています。

※ 新型コロナウイルスが流行していたら
● 成人には人工呼吸をしない。
● 小児には、できる場合は人工呼吸を組み合わせる。

倒れている人がマスクをしていたら、外さずに胸骨圧迫（心臓マッサージ）を開始し、マスクをしていなければ、口と鼻に布をかぶせてから開始しましょう。

ポイント

- 発見時の手順において、反応があるかないかの判断に迷う場合又はわからない場合も、心停止の可能性があるとして行動しましょう。
- 119番通報を受けた指令センター職員は、心肺蘇生法等の方法を電話口から口頭でお伝えします。電話のスピーカー機能などを活用すれば、指導を受けながら胸骨圧迫を行うことができます。
- AEDパッドの呼び方が変更されました。
※現在設置されているパッドについては、問題なく使用できます。

「成人用」 → 「小学生～大人用」
「小児用」 → 「未就学児用」

手順5 AEDが到着したら

AEDは、心停止した心臓に電気ショックを与え、心臓の拍動を正常に戻す救命器具です。電源をいれて（ふたを開けると電源が入る機種もあります）電極パッドを装着し、音声ガイドに従ってください。どなたにも簡単に扱えます。

みんな離れて！！

除細動ボタンを押すときは、「みんな離れて」と声を出し、手振りも使って離れるように指示します。

電気ショック後、ただちに手順4 心肺蘇生を再開します

出典：公益社団法人日本医師会救急蘇生法ホームページ

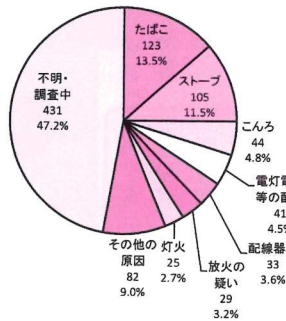
※救急車が到着し、傷病者を救急隊に引き継いだ後は石鹸と流水で手と顔を洗って下さい。感染症の不安がある方は、消防署または保健所に相談して下さい。

防火のかわら版

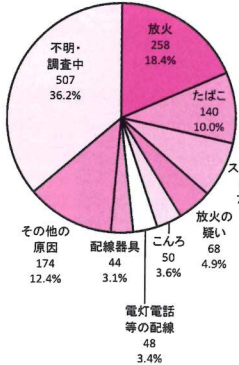


令和3年中の全国の火災件数は、35,077件で住宅火災は10,656件でした。火災による死者は1,400人で、住宅火災による死者は913人（うち65歳以上の高齢者は682人）となり令和2年に比べると1.6%増加しました。逃げ遅れが亡くなった原因の半数を占め、次いで着衣着火となつています。出火原因では、たばこ・たき火・こんろ・放火（疑い含む）・電気機器の順となつています。

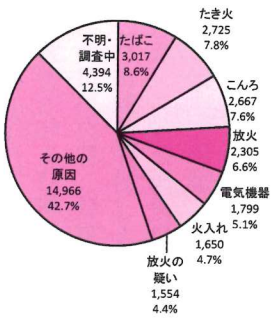
住宅火災の出火原因別死者数
(放火自殺者等を除く。)
913人の内訳



全火災の出火原因別死者
1,400人の内訳



出火原因
全火災35,077件の内訳



令和3年(1~12月)における火災の状況(概数)



火災を防ぐには「整理整頓」が大切！ 大掃除で火災の原因もきれいにしましょう！

グリルの油污れに注意！

グリルの見えない部分に、油や炭化物がこびりつくと、火が付きやすく火災の原因になります。こまめに掃除しましょう。

IHのグリルや電子レンジも同様です。



コンロ周りに燃えやすいものを置かない！

ふきんやラップ、キッチンペーパーなどコンロ周りに置かないでください。

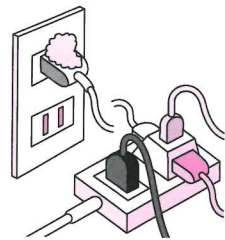


コンロ使用中はその場を離れない！

揚げ物中は、特に離れないでください。油の量や古さによって変わりますが、火にかけて10分後には白煙や異臭が発生し、その後発火します。火がついてしまった場合、水で消すのは禁物です。コンロの火を消し、消火器などで消火するか、鍋全体を覆うふたか濡らしたシーツやバスタオルで覆い空気を遮断しましょう。

ほごりに注意！

コンセントの周りに湿気を含むほごりが付着して電気が流れ火災の原因になります。

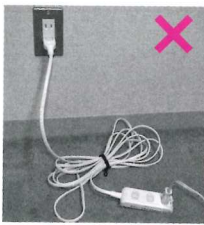


消費者庁イラスト集より

たこ足配線はしない！

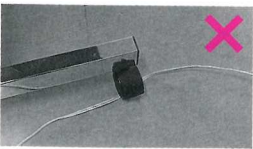
たこ足配線したことで、コンセントの容量がオーバーし発火することもあります。

また、コードを束ねての使用やペットにコードをかじられるなどして傷んだままでの使用も火災の原因になります。プラグも奥まで差し込んで使用しましょう。



配線の上に家具など重いものを乗せない！

コードの中の線が切れショートしたり、荷重がかかっている部分が発熱し発火するなど火災の原因になります。



放火を防ぐ

家の周りを整理整頓し、古新聞や古雑誌、ごみなど燃えやすいものを置かないでください。センサーライトなどの照明器具を使い周囲を明るくするのも放火防止の効果があります。



愛煙家の方へお願い

灰皿には水を張り、吸い殻を消火してください。灰皿には吸い殻を溜めないようにこまめに捨て、ごみ箱等へ捨てる際は消火できているか、もう一度確認をお願いします。



寝たばこは絶対にダメ!!

住宅防火

いのちを守る10のポイント

様々な火災の中でも、特に住宅で発生する火災で多数の死者が出ており、その出火原因はたばこ、ストーブ、こんろ、電気機器など、生活する上で身近にある機器が多くを占めます。

日頃から取り組んでいただく住宅防火対策として、4つの習慣、6つの対策からなる「住宅防火いのちを守る10のポイント」を取りまとめました。

是非、ご家族の皆様で住宅火災からいのちを守るための対策をご確認ください。

4つの習慣



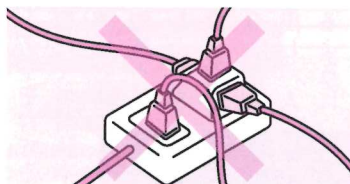
①寝たばこは絶対にしない、させない



②ストーブの周りに燃えやすいものを置かない

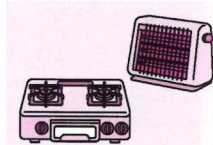


③こんろを使うときは火のそばを離れない



④コンセントはほこりを清掃し、 unnecessary プラグは抜く

6つの対策



①火災の発生を防ぐために、ストーブやこんろ等は安全装置の付いた機器を使用する



②火災の早期発見のために、住宅用火災警報器を定期的に点検し、10年を目安に交換する



③火災の拡大を防ぐために、部屋を整理整頓し、寝具、衣類及びカーテンは、防火品を使用する



④火災を小さいうちに消すために、消火器等を設置し、使い方を確認しておく



⑤お年寄りや身体の不自由な人は、避難経路と避難方法を常に確保し、備えておく



⑥防火防災訓練への参加、戸別訪問などにより、地域ぐるみの防火対策を行う

資料提供元：総務省消防庁

付いていますか？

作動しますか？

住宅用火災警報器



皆様のお家には住宅用火災警報器（以下住警器）は設置されていますか？住警器は火事の熱や煙に反応して警報音を鳴らして知らせる、天井や壁に設置する機器のことです。住警器の設置は消防法により義務化されており、設置する必要がある場所については寝室や2階以上に寝室がある場合は階段室の上部となっています。

そんな住警器ですが実は有効期限があり、その期間はおよそ10年とされています。メーカーからも「10年経ったらとりカエル」ことが推奨されており、設置している住警器のヒモを引くかボタンを押してみても音が鳴らなければ電池又は本体の寿命の可能性が高いため、交換をしてください。

皆様の貴重な命と財産を守るためにも、住宅用火災警報器の適切な設置と維持管理をお願いいたします。



那賀消防
ホームページ
住警器
QRコード

設置と維持管理を
お願いします！



全国消防救助技術大会出場

令和4年8月26日、東京都立川市（陸上の部・立川立飛特設会場）において、第50回全国消防救助技術大会が3年ぶりに開催されました。本大会は「助ける」を競うのスローガンのもと、各地区から選抜された約900人余りの隊員が出場し、14種目（陸上の部7種目、水上の部7種目）が行われました。

当消防組合から「ロープブリッジ渡過」に出場した大西消防副士長は、訓練塔に張られた20mのロープをセーラー渡過とモンキー渡過で往復し、これまでに鍛え抜いた技術・精神力を遺憾なく発揮して、素晴らしい消防技術を披露し入賞しました。

また、7月29

日、京都市消防学校において、消防救助技術東近畿地区指導会が行われ、当消防本部から2種目9名の隊員が出場し健闘しました。



緊急消防援助隊全国合同訓練

「図上訓練」に参加！

令和4年7月27日、和歌山県庁において、第6回緊急消防援助隊全国合同訓練「図上訓練」が行われ、当消防組合から2名の職員が参加し、本番さながらの緊迫した訓練を実施しました。この訓練は、和歌山県に大規模災害（地震・水害等）が発生し、広範囲に被害がおよび県下消防本部（17消防本部）では対応できないと判断がされた場

合、全国の消防に「緊急消防援助隊」を要請し、和歌山県に受入れる手順や、援助隊に迅速・的確な情報伝達が行えることを目的としています。また訓練では、消防だけでなく警察、自衛隊、海上保安庁や関係行政機関が連携し、各組織の繋がりを密にすることで県民の生命・身体・財産を守り、被害を軽減するという使命を改めて痛感することができました。皆様も、いつ発生してもおかしくない「東南海・南海地震」や大規模災害に備え、防災訓練等の参加、備蓄品の用意を怠らないようお願いいたします。



岩出市防災ジュニアリーダー育成講座

令和4年9月3日、岩出市主催の防災ジュニアリーダー育成講座が開催されました。次世代の地域の防災リーダーを育てるため、岩出市内の中学生15名が参加し、当消防本部で地震体験や救助訓練、救命講習など防災に関する知識や技術を学びました。参加した学生は「災害のときは、今日学んだ事を思い出し、人の役に立てるようにしたい」「日頃からの備えが大切だと思いました」と感想を述べていました。



※コロナ感染対策に十分に配慮して行っています。

管内消防白書

火災のようす

令和3年中の紀の川市、岩出市で発生した火災は33件で、火災損害額は3千673万9千円でした。

これを前年と比較すると、火災は5件の増加、損害額は1千385万1千円の減少となりました。火災種別では、建物火災14件、車両火災3件、その他火災16件となっています。

統計上の火災件数は33件ですが、ひとつ間違えれば火災となる軽微な災害への出動が221件ありました。

次に、火災原因別に見てみますと、たき火が13件、不明が4件となっています。人的被害は死者無し、負傷者5名でした。

令和3年中 火災出動件数

		紀の川市	岩出市	合計
建物	件数	12件	2件	14件
	焼損面積	197㎡	136㎡	333㎡
車両	件数	0件	3件	3件
	焼損車輛	0台	3台	3台
その他	件数	14件	2件	16件
	焼損面積	8,118㎡	3,664㎡	11,782㎡
計	件数	26件	7件	33件
	損害金額	23,673千円	13,066千円	36,739千円



これからの季節、火を取り扱う機会が多くなると思いますが、火の元には十分な注意をお願いいたします。

緊急自動車ドライバー研修

令和4年7月27日・28日の2日間、滋賀県のクレフィール湖東において、当消防組合の職員1名が緊急自動車を運転するために必要な知識や技術に関する研修を受けました。

この施設は、緊急自動車に限らず普段業務で自動車を運転する方を対象とした研修施設で、車両を運転する上での、日常点検の方法やポイント、運転操作が確実に素早くでき、疲れにくい正しい姿勢をとる事の重要性などを学ぶことができました。一方、実技では、夜間の蒸発現象・眩惑現象・錯覚現象・夜間走行、その他ウエット路面でのブレーキングやABS装着車でのフルブレーキ、実車、空車の制動距離の比較等、物理的限界を体験することができました。この研修で学んだ知識・技術を生かすとともに車両の特性を把握し、安全運転に努めます。



イメージ写真

予防技術資格者が100名を突破!!

消防本部及び消防署等の機関には、建築物の大規模化・複雑化等に伴い高度化・専門化する予防業務を的確に行うため、火災の予防に関する高度な知識及び技術を有する「予防技術資格者」を配置することとされています。予防技術資格者となるためには1年に1回実施される「予防技術検定(国家試験)」に合格する必要があります。資格には「防火査察」「消防用設備等」「危険物」の3種類があります。

当消防本部においても平成17年度から職員が受検し、昨令和3年度を以て検定合格者である予防技術資格者が100名(個人の複数資格取得を含む)を突破しました。試験については今年度も複数の職員が受検予定であり、災害を未然に防ぐ予防業務に精通した職員が増えることによる地域の安全性向上に期待が高まります。



救急・救助のようす

令和3年中の救急出動件数は、944件で、1日平均約14件出動しました。市別にすると、紀の川市2,759件、岩出市2,179件、その他6件となっています。搬送した人員は、4,757人でした(左表参照)。次に、救助出動件数は119件で前年と比較して22件増加し救出者数は58人でした。

病院案内

日曜、休日等に診療が可能な医療機関等を次に記載してありますので取り取ってご利用ください。

▼和歌山県救急医療情報センター
TEL 073-426-1199
24時間体制で最寄りの医療機関を案内します。

▼那賀休日急患診療所
TEL 0736-77-6410
日曜日、祝日及び年末年始診療可
午前9時～午後4時30分

▼和歌山市夜間休日急患診療センター
TEL 073-425-8181
土曜日 午後7時～翌午前6時
日曜・祝日 午前10時～正午
午後1時～午後5時
午後7時～翌午前6時

▼子ども救急相談ダイヤル
#8000番

TEL 073-431-8000
平日 午後7時～翌朝9時
土・日・祝日 午前9時～翌朝9時
専門の看護師が相談に応じます。

▼和歌山市歯科
休日急患診療センター
TEL 073-428-3588
休 日 午前10時～正午
午後1時～午後3時

※問い合わせは
119番を使用せず、一般加入電話
TEL 0736-61-1791
にかけるようお願いいたします。
(通信指令室)

那賀消防組合

ニューフェイス3名誕生



右から名前を紹介します。

★木路 颯太
地域の皆様が安心して生活できる町を目指して全力で頑張ります。

★田村 仁
那賀地方の方々に、安心・安全な暮らしを提供する消防士になるために頑張ります。

★日裏 聡
那賀消防組合の一員として、岩出市、紀の川市の地域の皆様に貢献できるよう精いっぱい頑張ります。

救急搬送傷病程度 (中等症・3週間未満の入院が必要、重症・3週間以上の入院が必要)

	軽症	中等症	重症	死亡	合計(人)
救急搬送人員					
急病	1,318	1,236	355	95	3,004
交通	313	101	25	3	442
一般	334	290	114	5	743
その他	124	331	104	9	568
合計	2,089	1,958	598	112	4,757

市別救助出動件数

	紀の川市	岩出市	管外	合計
救助出動件数				
交通	21	10	0	31
火災	9	5	0	14
機械事故	0	0	0	0
その他	42	31	1	74
合計	72	46	1	119



令和4年度
防災ひとつくり事業

「写生画・ポスター
標語・意見発表」

優秀賞受賞者

子ども防災博士
意見発表会の部

★最優秀賞

岩出小学校 田中 隼虎

災害を正しく恐れよう

★優秀賞

上岩出小学校 寺島 梨花

率先して避難者たれ

防火標語の部

★最優秀賞

岩出市 藤原 高志

火の用心

あなたが防火の 警報器

★優秀賞

紀の川市 中村 友飛

出かける前

スマホ持つより火のしめし

★優秀賞

岩出市 横関 千亜貴

消したかな

思ったその時 再確認

★優秀賞

岩出市 石井 彩也香

油断から 生まれる火種

火事のもと

防火・防災・

救急ポスターの部

★最優秀賞

山崎北小学校 澤本 新吉



★優秀賞

名手小学校 北 好珠

★優秀賞

安桑川小学校 辻岡 希美

★優秀賞

上岩出小学校 井上 蓮音

消防車・救急車

写生画の部

★最優秀賞

上岩出保育所 大畑 陽向汰



★優秀賞

智徳幼稚園 野口 葵愛

★優秀賞

西貴志保育所 中 來美

★優秀賞

根来保育所 並松 亮汰

悪質訪問販売に
ご注意ください！

通常、消防署の職員が一般家庭や事業所へ訪問もしくは電話をかけて消火器・住宅用防災機器の販売や、消防用設備等の点検をすることはありません。電話や、直接訪問して来た人が「消防署の者です」「消防署から来ました」「消防署から依頼された業者です」と言い、サイン（契約書）や金銭の要求をするということが、紀の川市や岩出市で発生しています。もしこのような訪問があったときは「消防本部名か消防署の名前を教えてください」「消防手帳を持っていますか」「最寄りの消防署へ確認の電話をかけます」と言って確認して下さい。

私は大丈夫と思わずに、こういった手口に騙されないよう注意し、もし怪しいなと感じたら、お近くの消防署へ相談して下さい。



イメージ写真

Q
消防プレセントクイズ

本誌を読んで〇〇に当てはまる言葉と、住所、氏名、年齢、電話番号、ご意見、ご感想を官製はがきにご記入の上、左記へお送りください。正解者の中から抽選により20名様に景品を差しあげます。

問題
火災を防ぐには
〇〇〇〇が大切！

■応募先

〒649-6215 岩出市中迫154番地
那賀消防組合（防災センター）

■応募締め切り

令和5年1月31日（当日消印有効）
発表は景品の発送をもって、かえさせていただきます。

※ご応募いただいた内容については那賀消防組合で適切に管理し、第三者に開示することは致しません。



那賀消防組合消防出初式

★とき 令和5年1月14日（土）

午前9時30分から（予定）

★ところ

紀の川市花野
紀の川市民体育館

出初式では放水訓練などを予定していますが、新型コロナウイルス感染拡大防止のため規模を縮小して実施、もしくは中止となる場合があります。詳しくは当消防本部ホームページにて確認をお願いします。

